

Boletín Estadístico Mensual

Agosto 2024

Septiembre 2024



Hospital de Purranque

Dr. Juan Hepp Dubiau

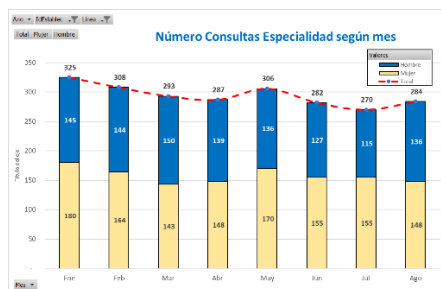
Consultas Médicas de Especialidad

En **agosto** de 2024 el número de consultas médicas de especialidad atendidas es de **284**.

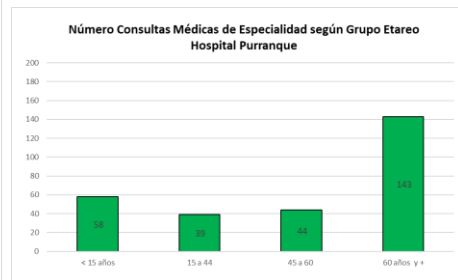


El **52%** de las consultas corresponden a mujeres.

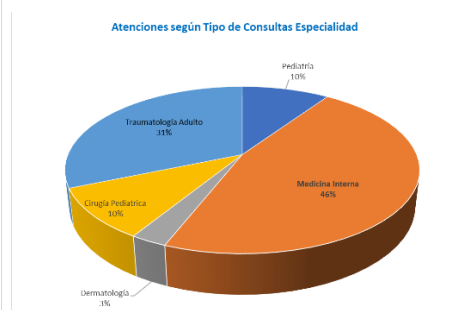
En el siguiente gráfico se observa el comportamiento de las consultas de especialidad según sexo y mes.



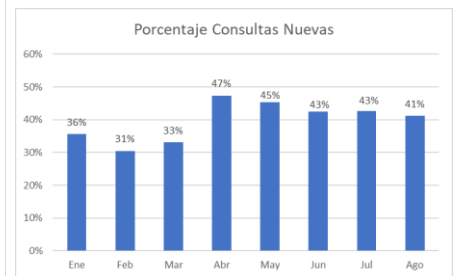
De acuerdo a grupo etareo el **20%** corresponde a menores de 15 años, el **14%** a adulto joven, el **15%** a adulto y el **50%** a mayores de 60 años.



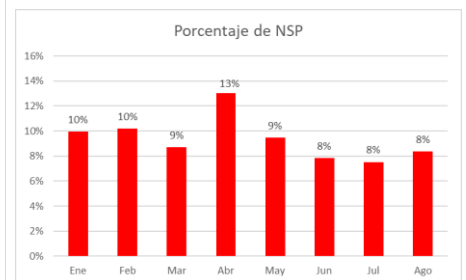
De las **284** consultas de especialidad atendidas, el **46%** corresponden a Medicina Interna, **31%** a Traumatología y Ortopedia, **10%** a Pediatría, **10%** Cirugía Pediátrica y el **3%** a Dermatología.



El **41%** de las atenciones corresponden a consultas nuevas.



En cuanto al universo de consultas, se registraron 26 consultas donde el paciente no se presentó (NSP), lo que corresponde al **8%**



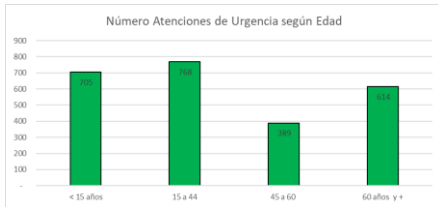
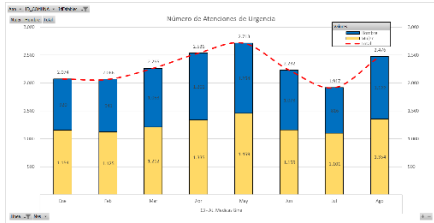
Fuente: REM07 – DEIS-SSO

De las **117** consultas nuevas que se realizaron el **63%** tiene su origen en Atención Primaria (APS). De estas consultas médicas el **100%** son pertinentes.

En este mes de registraron **70** altas que corresponden al **25%** de las atenciones.

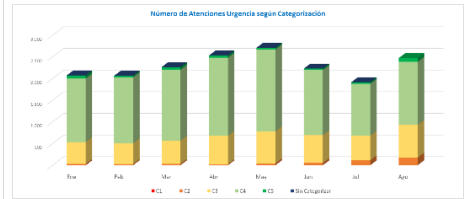
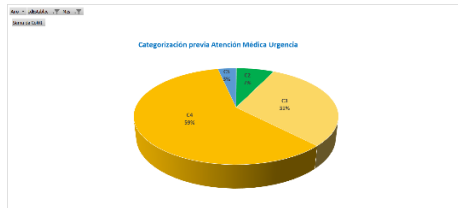
Atenciones de Urgencia

En agosto de 2024 el número de atenciones médicas de urgencia atendidas en el Hospital de Purranque es de **2.476**. De ellas el **55%** son atenciones a mujeres.



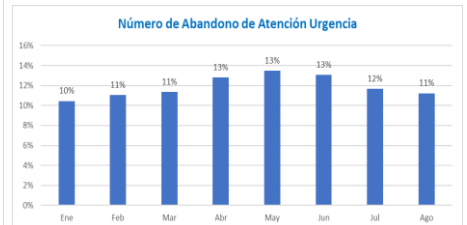
De acuerdo a grupo etareo el **28%** corresponde a menores de 15 años, el **31%** a adulto joven, el **16%** a adulto y el **25%** a mayores de 60 años.

En la unidad de urgencia del Hospital de Purranque se realiza una categorización previa a la atención, 2 casos categorizados como Grave (C1), **7%** de Mediana Gravedad (C2), el **31%** menos grave (C3), **59%** Leve (C4), **3%** Atención General (C5) y 0 casos sin categorizar.



Es importante mencionar que existen pacientes que ingresan a los servicios de Urgencia, pero por distintos motivos no reciben la atención solicitada.

En el mes de agosto en el Hospital de Purranque corresponde al **11%**

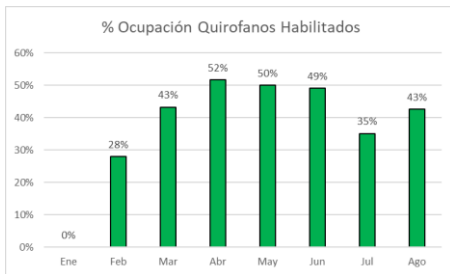


Fuente: REMo8 – DEIS-SSO

Intervenciones Quirúrgicas

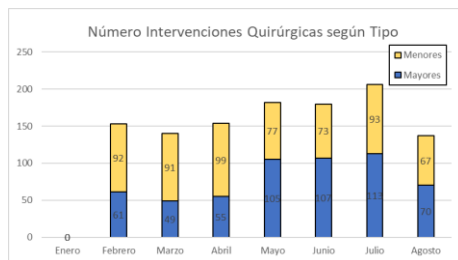
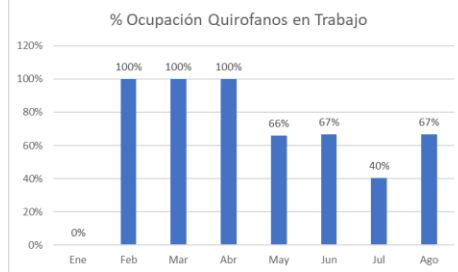
El porcentaje de ocupación de quirófanos en trabajo (horario hábil) fue de **67%**

En agosto de 2024, la ocupación mensual referente a los quirófanos habilitados es de un **43%**.



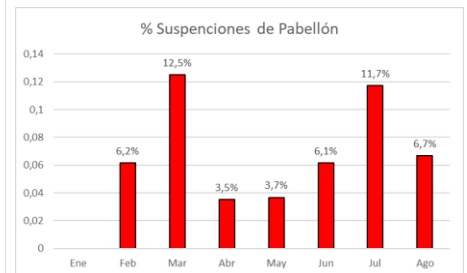
Asimismo, el total de horas mensuales de quirófanos habilitados (horario hábil) fue de 168 horas.

El porcentaje de ocupación mensual de quirófanos en trabajo es de un **67%**.



En relación al número de intervenciones quirúrgicas electivas totales realizadas fueron 137.

A su vez, la programación de tabla quirúrgica de pacientes electivos fue de 75 pacientes, de los cuales 70 pacientes fueron intervenidos (**93%**) y 5 suspensiones (**6,7%**) que corresponden a 3 Infraestructura y 2 causa del paciente.

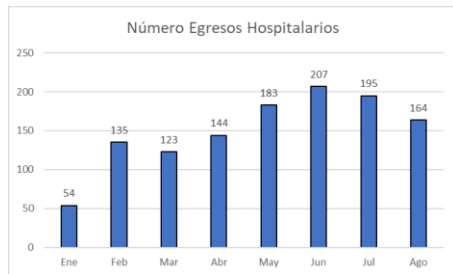


Fuente: REM21 – DEIS-SSO

Egresos Hospitalarios

El número total de egresos hospitalarios fue de 164

En agosto de 2024, el número de total de egresos hospitalarios es de **164**, con un porcentaje de ocupación de camas de **62%**.

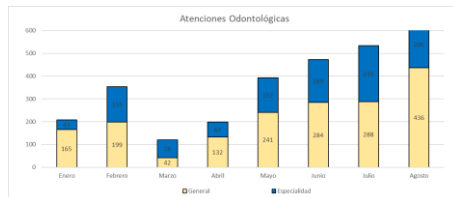


Fuente: REM20 – DEIS-SSO

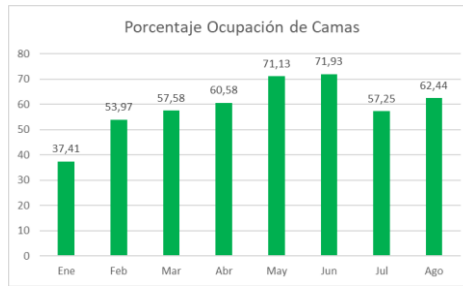
Atenciones Odontológicas

El número de Actividades Odontología en mes fue 534

En agosto de 2024 el número de actividades odontología total es de 642, de ellas 436 general y 206 de especialidad.

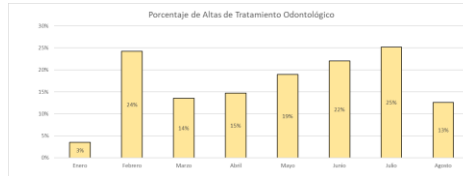


Fuente: REM09, Secc. B y F – DEIS-SSO



El área funcional con mayor índice ocupacional en el mes fue: Área Médico Quirúrgico Cuidados Medios con **90,6%**, seguida por Área Médica Adulto Cuidados Medios con **83,1%** y en tercer lugar Área Médica Adulto Cuidados Básicos con **69,7%**.

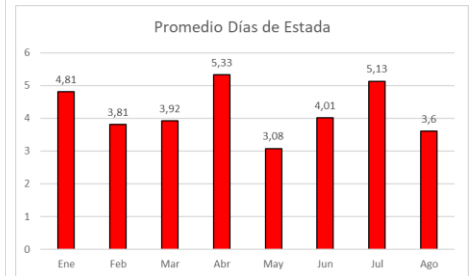
Por su parte, las altas de tratamientos odontológicos representan un **13%** llegando a 389 atenciones en especialidades de nivel primario y secundario.



Fuente: REM09, Secc. I – DEIS-SSO

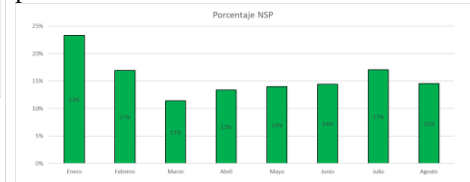
Por el contrario, el área funcional con menor índice ocupacional fue: Área Médico Quirúrgico Pediatría Cuidados Básicos con **30,1%**, seguida por Área Obstetricia con **30,6%** y Área Médica Pediatría Cuidados Básicos con **32,1%**.

El promedio de días de estada por paciente en el mes fue **3,6** días. El índice de rotación alcanzó una cifra de **4,24** pacientes por cama y la tasa de letalidad fue de **2,44%**.



Las especialidades odontológicas que más atenciones se realizaron en este mes fueron: Odontopediatría con **25%**, Cirugía y Traumatología Maxilofacial con un **24%**, y Prótesis removible con **18%**.

Existe un **15%** de usuarios que no se presentan a su atención.



Fuente: REM09, Secc. I – DEIS-SSO

Producción PPI

La producción PPI del establecimiento en el mes de Agosto es:

Secciones REM BS	Prestaciones	Valorización
A: Atenciones abiertas	3.094	26.922.310
B: Atención cerrada, días hospitalización	748	33.599.020
D: Traslado, rescates y rondas rurales	237	2.794.590
F: Atención odontológica	290	3.231.990
H: Medicina transfusional	12	82.200
I: Exámenes de diagnóstico	31.490	97.467.750
K: Hemodialisis	102	40.098.390
L: Intervenciones quirúrgicas	137	26.815.300
P: Misceláneos	147	56.700
Total	36.257	231.068.250

Fuente: REM BS – DEIS-SSO

Facturación PPI - Hospital Purranque

